



Analiza impactului salariului minim asupra principalelor variabile ale nivelului de trai al salariaților

PROIECT: Realizarea unui studiu referitor la nivelul salariului minim brut garantat în plată în România prin evaluarea efectelor economice și sociale ale aplicării acestuia

Perioada de derulare: octombrie - decembrie 2016

Beneficiar: Ministerul Muncii și Justiției Sociale

- Orice mecanism de stabilire a nivelului salariului minim trebuie să aibă în vedere două aspecte majore: nevoile salariaților și ale familiilor lor, respectiv factorii economici.

Obiective

- Realizarea unui profil al gospodăriilor în care există persoane salariate remunerate la nivelul salariului minim brut pe țară garantat în plată.
- Estimarea impactului salariului minim asupra unor indicatori ai nivelului de trai. Legătura dintre creșterea salariului minim și șomia în muncă în România.
- Analiza salariaților remunerați la salariul minim și a gospodăriilor acestora din punctul de vedere al transferurilor sociale acordate cu testarea veniturilor. Evaluarea interacțiunilor existente între nivelul salariului minim și eligibilitatea pentru obținerea unor beneficii sociale acordate cu testarea veniturilor (ex. ajutorul social pentru asigurarea venitului minim garantat, alocația pentru susținerea familiei).

Completarea analizelor legate de salariații remunerați la salariul minim cu o abordare mai largă, în contextul veniturilor gospodăriei.

Considerații metodologice

- Au fost utilizate tehnici/ modele de microsimulare a veniturilor populației (și prin intermediul modelului Euromod). Cu ajutorul acestuia, pentru fiecare gospodărie cuprinsă în eșantion, putem determina eligibilitatea pentru un beneficiu social, valoarea beneficiului social primit, impozitul pe venitul personal și contribuțiile sociale datorate.
- În general, modelul Euromod nu ține seama de evaziune fiscală, însă în România a fost implementat un modul care calibrează plata contribuțiilor sociale în cazul lucrătorilor pe cont propriu în agricultură.
- Avantajul utilizării microsimulării este că rezultatele obținute au un grad de detaliere extrem de important. De asemenea, ne permite să construim scenarii și să evaluăm situații ipotetice.
- Intervenția (în cazul nostru, modificarea nivelului salariului minim) a fost simulată pe un eșantion de micro unități, iar rezultatele obținute au fost extinse la nivelul populației totale din care a fost extras eșantionul, ținând cont de anumite limitări rezultate din modul de proiectare a eșantionului.
- Date din Ancheta asupra Calității Vieții - EU-SILC (European Union Statistics on Income and Living Conditions), realizată anual de INS, datele fiind furnizate de Eurostat - anchetă reprezentativă la nivel național pentru gospodăriile din România, eșantionul constând din aproximativ 7500 de gospodării (aprox. 17300 de indivizi cu vârsta de cel puțin 16 ani).
- Date colectate în anul 2014, anul de referință a veniturilor fiind 2013. Variabilele monetare (veniturile) au fost actualizate de la anul 2013 la anul 2015 cu ajutorul unor factori de actualizare detaliați pe surse de venituri. Caracteristicile populației au fost păstrate constante, așa cum erau în anul 2014.

Considerații metodologice

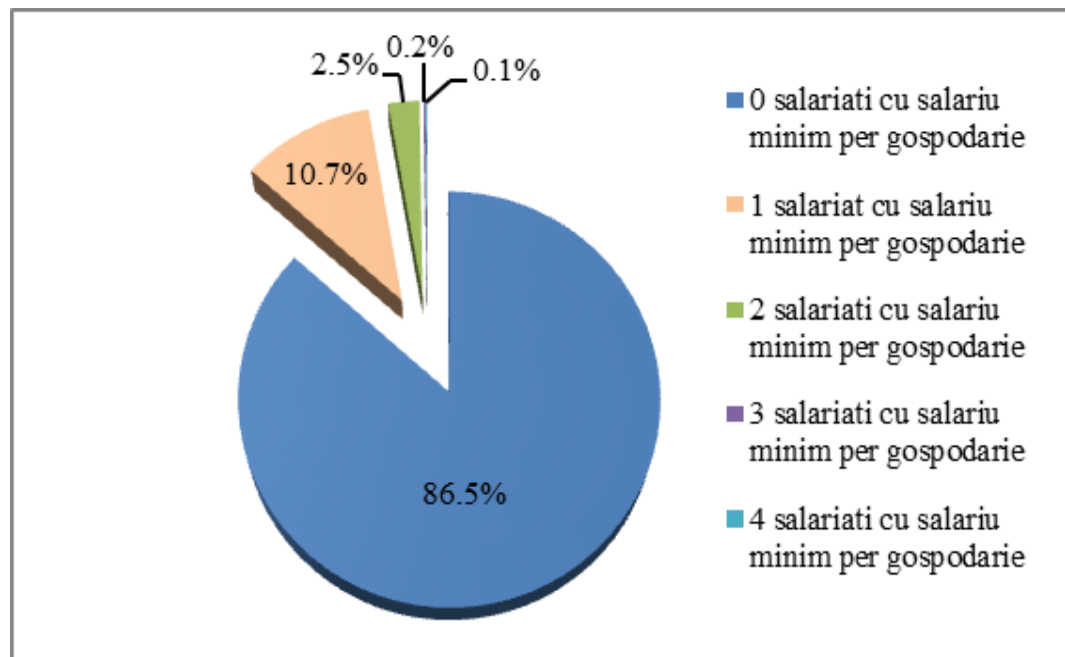
- Selecția salariilor remunerați la nivelul salariului minim a fost realizată în funcție de câștigul salarial brut, echivalat în raport cu durata programului de lucru.
- Venitul salarial lunar a fost estimat ca medie raportând venitul anual total din salarii la numărul de luni în care persoana s-a aflat în ocupare în cursul anului de referință (ancheta colectează venituri anuale).
- În ceea ce privește numărul salariilor incluși în eșantion, trebuie să menționăm faptul că acesta este supra-dimensionat, eșantionul nefiind construit pentru a fi reprezentativ în această dimensiune. Pe de altă parte, nivelul mediu al câștigului salarial brut este subevaluat în eșantion.
- A fost considerat un interval pentru selecția salariilor la nivelul salariului minim [0.8*975 lei, 1.1*1050 lei], pentru a limita erorile de excludere având în vedere cele de mai sus.
- Analiza rezultatelor a urmărit nivelul salariului, venitul total al gospodăriei, venitul disponibil, venitul obținut din beneficii sociale acordate cu testarea veniturilor, respectiv sumele datorate/plătite sub formă de impozit pe venitul personal (cota de 16%) și contribuții sociale obligatorii plătite de salariat. Rezultatele au fost privite agregat și pe decile de venit construite după venitul disponibil echivalent al gospodăriilor.
- S-au urmărit și indicatorii de inegalitate a veniturilor, total și a veniturilor din salarii, respectiv rata școlii relative din punctul de vedere al veniturilor (la pragul stabilit de 60% din venitul median disponibil echivalent).

Scenarii propuse

Denumire scenariu	Caracteristici principale	Populația vizată
<i>Scenariul alternativ 1</i>	Creșterea nivelului salariului minim brut garantat în plată cu 10% (aprox. 100 lei).	Toți salariații retribuiți la momentul actual la nivelul salariului minim. Ceilalți salariați nu sunt afectați, salariile lor rămân la nivelul inițial.
<i>Scenariul alternativ 2</i>	Creșterea nivelului salariului minim brut garantat în plată cu 10%. Ca urmare a unui efect de contagiune, s-au avut în vedere creșteri între 1 și 6% ale salariilor din primele 8 decile, regresiv.	Toți salariații retribuiți la momentul actual la nivelul salariului minim. Salariații din primele 8 decile construite după nivelul câștigului salarial brut.
<i>Scenariul alternativ 3</i>	Creșterea nivelului salariului minim brut garantat în plată cu 20% (aprox. 200 lei). Ca urmare a unui efect de contagiune, s-au avut în vedere creșteri între 2 și 12% ale salariilor din primele 8 decile, regresiv.	Toți salariații retribuiți la momentul actual la nivelul salariului minim. Salariații din primele 8 decile construite după nivelul câștigului salarial brut.

Profilarea tipurilor de gospodării din care fac parte salariații remunerați la nivelul salariului minim

Distribuția numărului de salariați remunerați la salariul minim per gospodărie

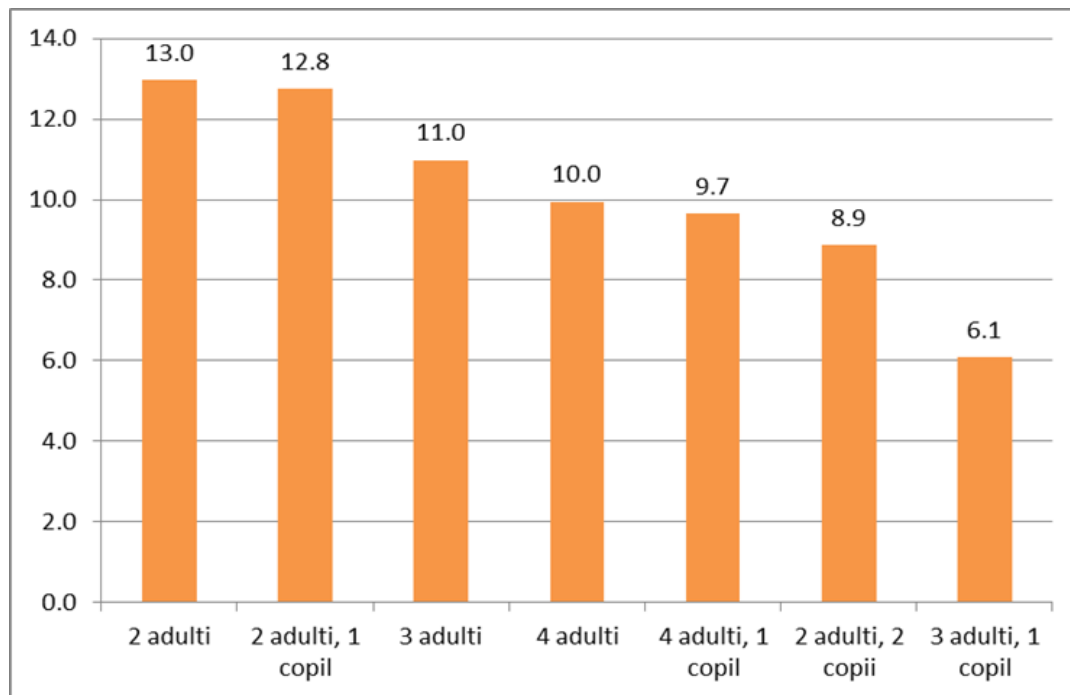


Sursa: prelucrări ale autorilor pe baza datelor EU-SILC

În 13,5% din gospodăriile din România există salariați remunerați la salariu minim. Mai exact, în 10,7% din total gospodării se regăsește un salariat la salariu minim, în timp ce ponderea gospodărilor cu doi salariați la salariu minim este de 2,5% din total gospodării.

Profilarea tipurilor de gospodării din care fac parte salariații remunerați la nivelul salariului minim

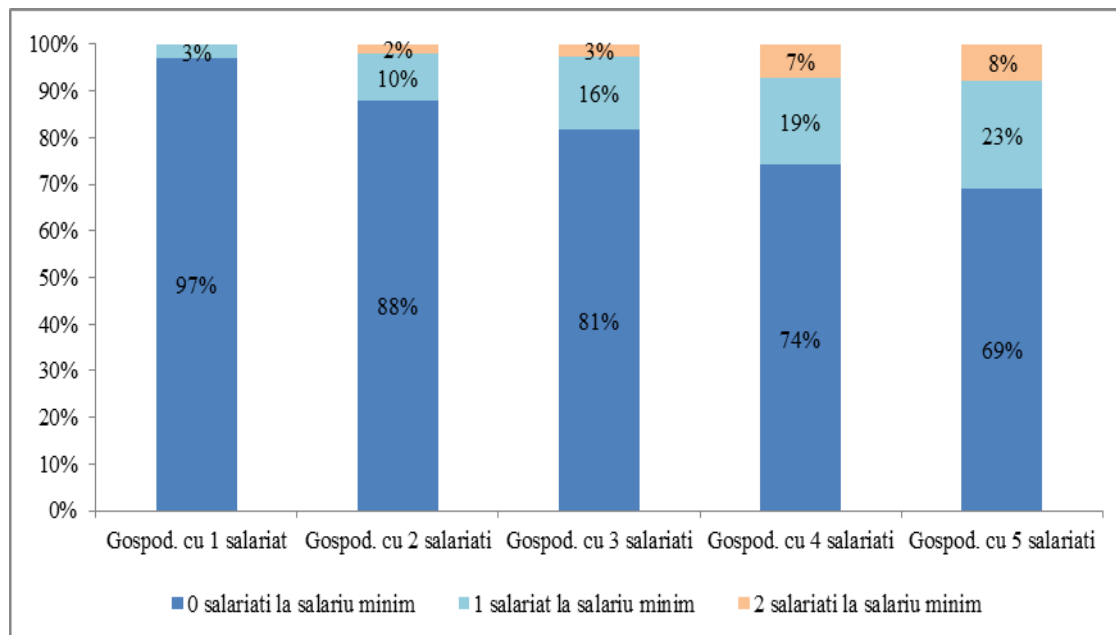
Distribuția numărului de salariați remunerați la salariul minim, după tipul gospodăriei



Sursa: prelucrări ale autorilor pe baza datelor EU-SILC

Profilarea tipurilor de gospodării din care fac parte salariații remunerați la nivelul salariului minim

Ponderea salariilor remunerați la salariul minim din total salarii per gospodărie, %

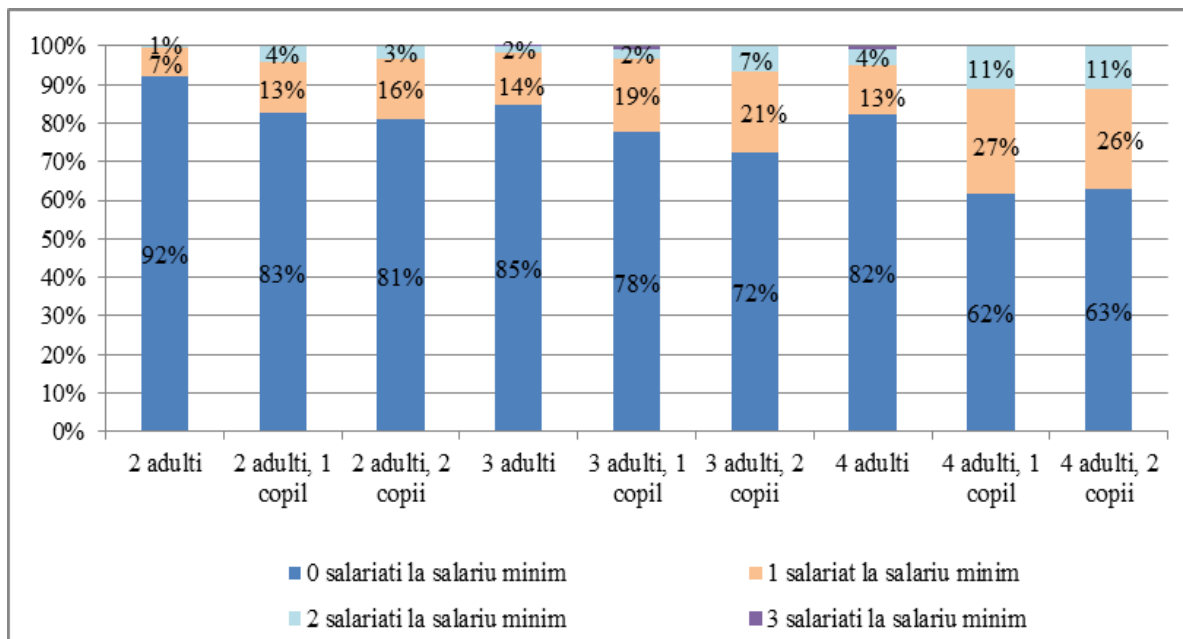


Sursa: prelucrări ale autorilor pe baza datelor EU-SILC

Se remarcă tendința de creștere a ponderii salariilor retribuite cu salariu minim odată cu creșterea numărului de salariați per gospodărie. Astfel, dacă într-o gospodărie cu un singur salariat 3% sunt remunerați la salariul minim, ponderea acestora crește la 12% în cazul gospodăriilor cu doi salariați, ș.a.m.d.

Profilarea tipurilor de gospodării din care fac parte salariații remunerați la nivelul salariului minim

Distribuția salariabililor remunerați cu salariu minim în total gospodării

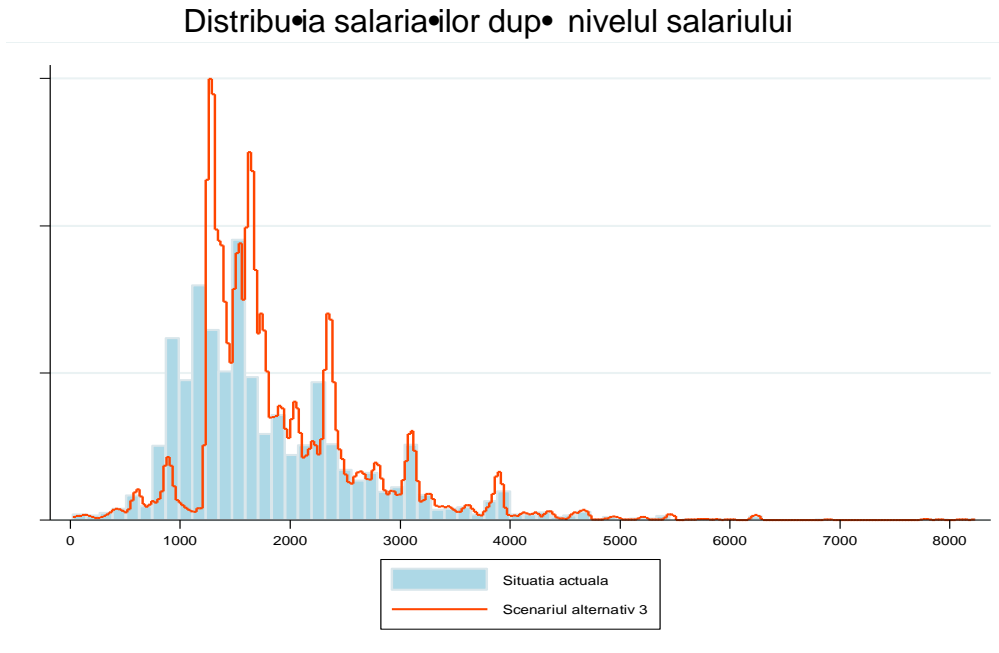


Sursa: prelucrări ale autorilor pe baza datelor EU-SILC

Se remarcă faptul că repartizarea salariabililor remunerați cu salariu minim oscilează în funcție de tipul gospodăriei, înregistrând ponderi mai ridicate în cazul gospodăriilor mai numeroase și în care sunt prezenți copii.

Impactul salariului minim asupra nivelului de trai.

Legătura dintre creșterea salariului minim și sărăcia în muncă în România



Creșterea salariului minim modifică întreaga distribuție salarială, în sensul deplasării spre dreapta, media și mediana distribuției se modifică cu 6.4%, respectiv 7.2%.

Raportul dintre mediană și medie se îmbunătățește ușor cu aproximativ 1 pp.

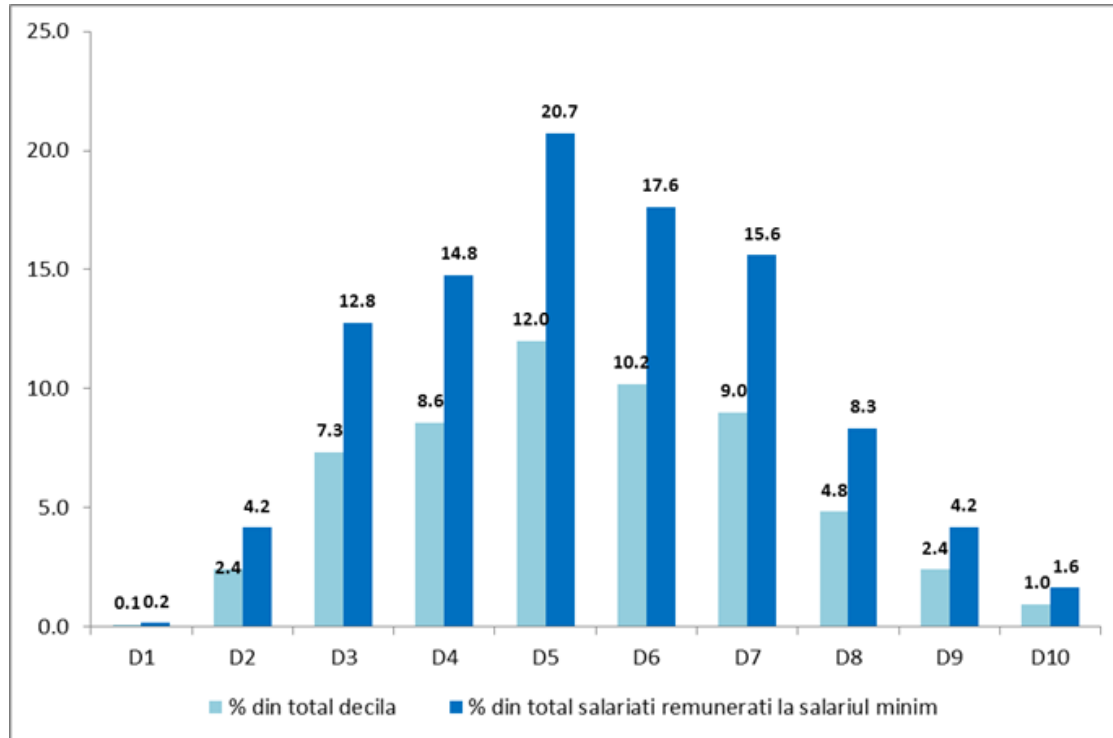
Sursa: prelucrări ale autorilor pe baza datelor EU-SILC

- Pe de altă parte, distribuția totală a veniturilor pentru întreaga populație nu se modifică semnificativ în urma creșterii salariului minim, deoarece ponderea veniturilor din salarii este redusă în primele trei decile (sub 50%), chiar și în decilele 5 și 6 unde este concentrată masa cea mai mare a salariilor la nivelul salariului minim, ponderea veniturilor din salarii este sub 80%.

Impactul salariului minim asupra nivelului de trai.

Legătura dintre creșterea salariului minim și sărăcia în muncă în România

Distribuția salariilor remunerați la salariul minim, pe decile de venit (%)



Sursa: prelucrări ale autorilor pe baza datelor EU-SILC și a modelului EUROMOD, ver. G4.3

Nota: Decilele au fost construite după venitul disponibil echivalent al gospodăriilor, scala de echivalență OECD modificată.

Impactul salariului minim asupra nivelului de trai.

Legătura dintre creșterea salariului minim și sărăcia în muncă în România

Indicele Gini al inegalității distribuției salariale, respectiv a distribuției veniturilor, în situația actuală și în cele trei scenarii alternative propuse

	Indicele Gini al inegalității salariilor	Indicele Gini al inegalității veniturilor
Situația actuală	0.255	0.330
Scenariu alternativ 1	0.237	0.326
Scenariu alternativ 2	0.232	0.326
Scenariu alternativ 3	0.219	0.325

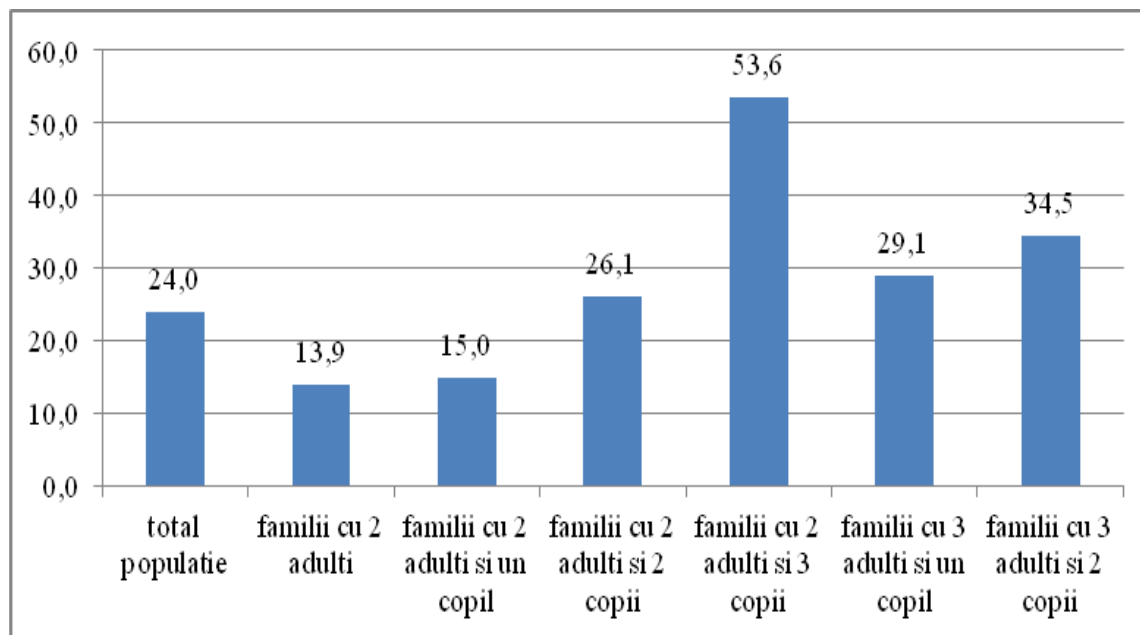
Sursa: prelucrări ale autorilor pe baza datelor EU-SILC

- Indicele Gini este un indicator sintetic al inegalității distribuției salariilor, respectiv a veniturilor. Această mărime a fost calculată pentru situația actuală, respectiv pentru cele trei scenarii ipotetice propuse.
- Observăm un efect pozitiv asupra inegalităților salariale, scădere cu 14.2%, efectul asupra distribuției veniturilor totale este mai redus, scădere a inegalității totale cu 1.6%.

Impactul salariului minim asupra nivelului de trai.

Legătura dintre creșterea salariului minim și sărăcia în muncă în România

Ratele relative ale sărăciei pe tipuri de familii în anul 2015, %



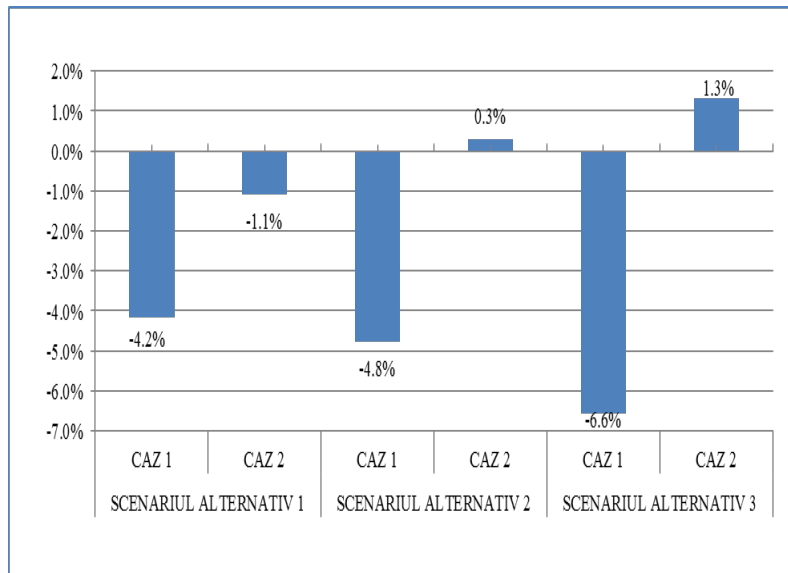
Sursa: prelucrări ale autorilor pe baza datelor EU-SILC și a modelului EUROMOD, ver. G4.3

- Rata relativă a sărăciei pe total populație este de 24%, indicând faptul că 24% din populația totală a României este săracă, având venitul disponibil sub pragul de 60% din venitul disponibil median echivalent al populației totale
- Conform estimărilor noastre, 9.2% dintre salariații cu salariul minim sunt săraci din punctul de vedere al veniturilor (sărăcie relativă la pragul de 60% din venitul disponibil median).
- Ponderea persoanelor sărace din gospodăriile în care există salariați remunerați la nivelul salariului minim este de 11.7%.

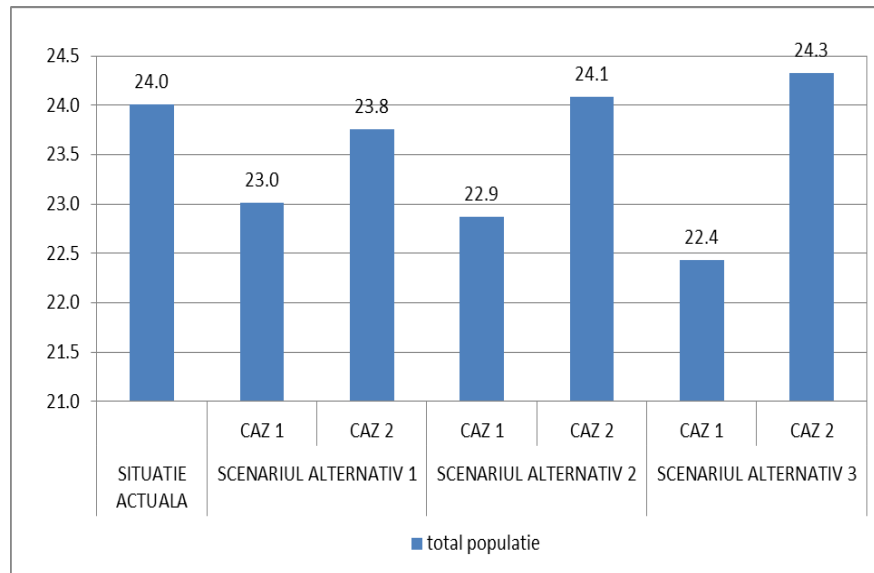
Impactul salariului minim asupra nivelului de trai.

Legătura dintre creșterea salariului minim și sărăcia în muncă în România

Variațiile ratei sărăciei relative raportate la populația totală în funcție de modificările salariului minim



Ratele sărăciei relative raportate la populația totală în funcție de modificările salariului minim



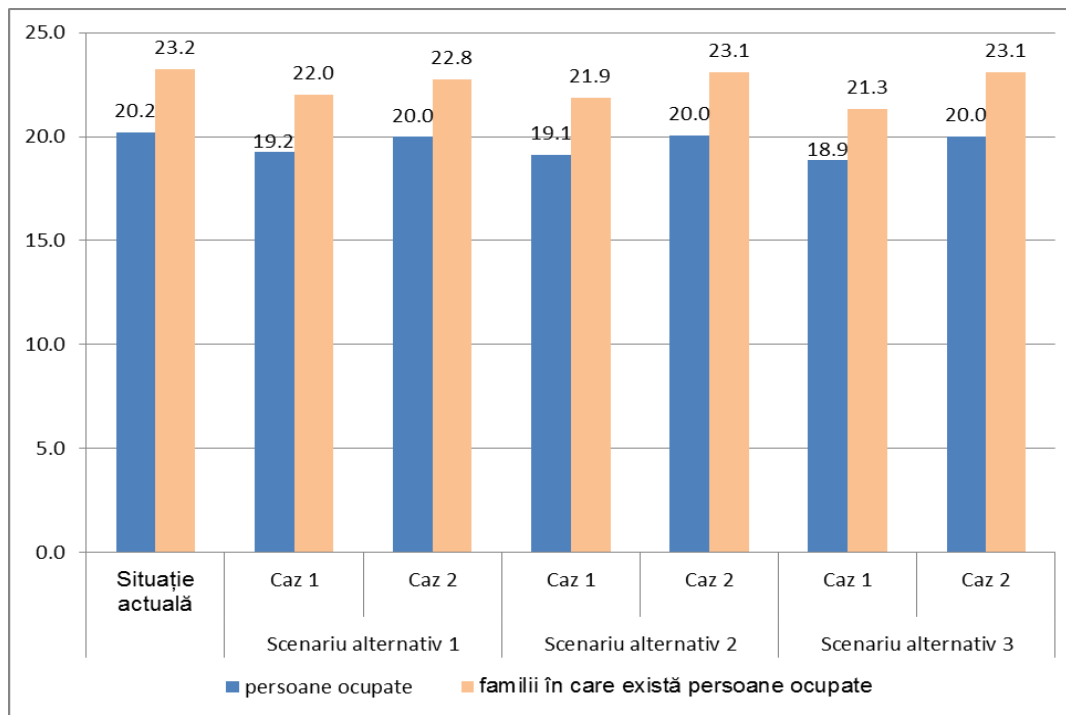
Sursa: prelucrări ale autorilor pe baza datelor EU-SILC și a modelului EUROMOD, ver. G4.3

- În ipoteza menținerii pragului inițial de sărăcie, majorarea salariului minim conduce la diminuarea ratei relative a sărăciei pentru populația totală în toate scenariile analizate. Practic, o majorare cu 10% a salariului minim reduce rata sărăciei relative cu 4.8% (1.1 puncte procentuale).
- În ipoteza recalculării pragului de sărăcie, efectul resimțit asupra ratei sărăciei relative este mai redus.

Impactul salariului minim asupra nivelului de trai.

Legătura dintre creșterea salariului minim și sărăcia în muncă în România

Ratele șomeriei în muncă în funcție de modificările salariului minim



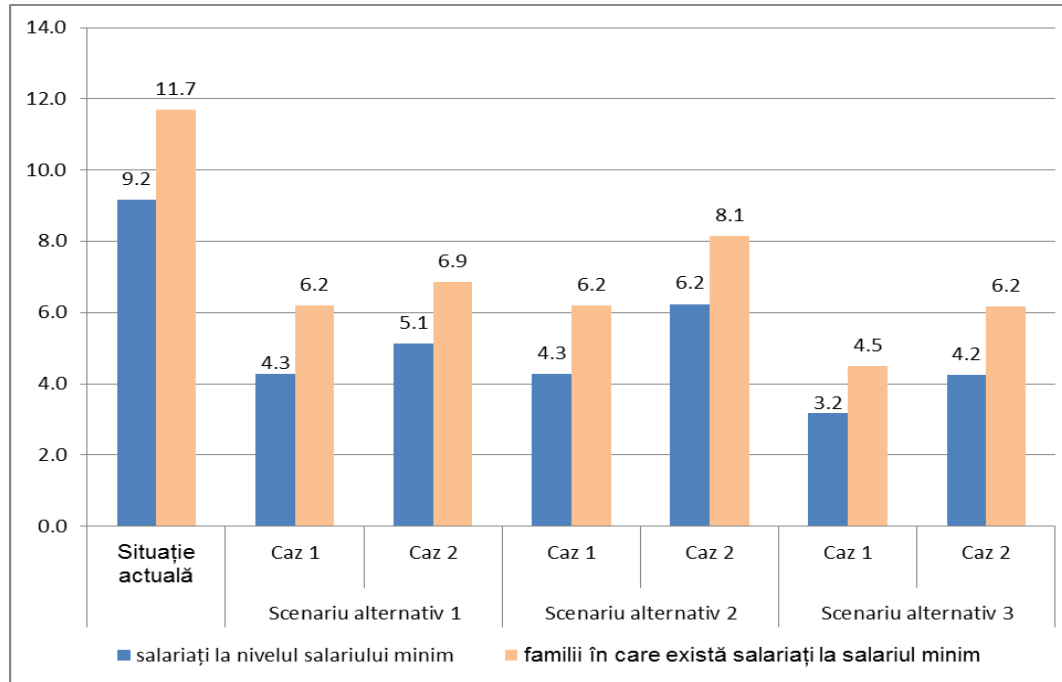
Sursa: prelucrări ale autorilor pe baza datelor EU-SILC și a modelului EUROMOD, ver. G4.3

- Estimările arată că o majorare a salariului minim cu 10% conduce la diminuări ale incidenței șomeriei în muncă cu aprox. 5% (de la 20.2% la 19.1%) în ipoteza menținerii constante a pragului de șomerie, respectiv cu 0.9% (de la 20.2% la 20%), în cazul recalculării pragului de șomerie pentru noile distribuții.

Impactul salariului minim asupra nivelului de trai.

Legătura dintre creșterea salariului minim și sărăcia în muncă în România

Ratele șomajului pentru salariații cu salariu minim în funcție de modificările salariului minim



Sursa: prelucrări ale autorilor pe baza datelor EU-SILC și a modelului EUROMOD, ver. G4.3

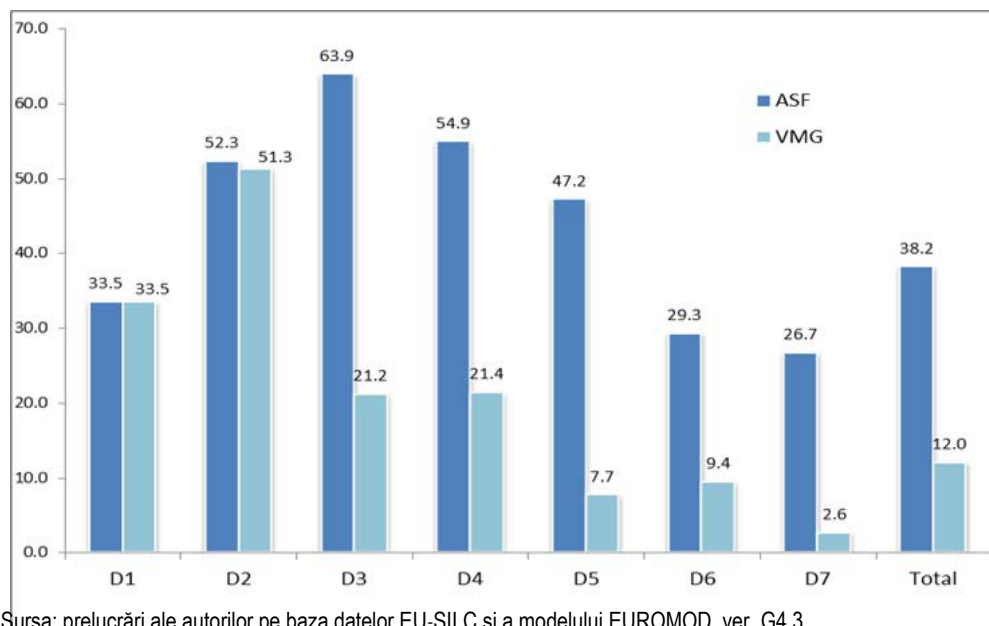
- Indiferent de scenariul analizat ne așteptăm la o diminuare a ratei șomajului relative în rândul salariaților remunerați la salariu minim.
- Creșterea cu 10% a nivelului salariului minim brut conduce la o scădere a ratei relative a șomajului de la 9.2% la 4.3%, în cazul păstrării aceluiași prag ca în situația inițială.

Impactul salariului minim asupra VMG și a altor beneficii sociale acordate cu testarea veniturilor

- Analiza salariilor remunerați la salariul minim și a gospodăriilor acestora din punctul de vedere al transferurilor sociale acordate cu testarea veniturilor de care beneficiază.
- Evaluarea interacțiunilor existente între nivelul salariului minim și eligibilitatea (plus quantum) pentru obținerea unor beneficii sociale acordate cu testarea veniturilor (ex. ajutorul social pentru asigurarea venitului minim garantat, alocația pentru susținerea familiei) – scenarii.
- Nivelul beneficiilor sociale acordate cu testarea veniturilor în gospodăriile în care există salarii retribuiți la nivelul salariului minim poate să se reducă odată cu creșterea salariului minim.
- Astfel că o creștere a salariului minim brut garantat în plată cu un anumit procent nu conduce în mod automat la o creștere cu aceeași cantitate a venitului disponibil total al gospodăriei ca urmare a acțiunii sistemului de beneficii sociale și taxe/ impozite/ contribuții sociale care poate să potențeze aceste efecte.

Analiza salariaților remunerați la salariul minim și a gospodăriilor acestora din punctul de vedere al transferurilor sociale acordate cu testarea veniturilor

Beneficiari de VMG și ASF, în total salariați remunerați la nivelul salariului minim, pe decile (%)



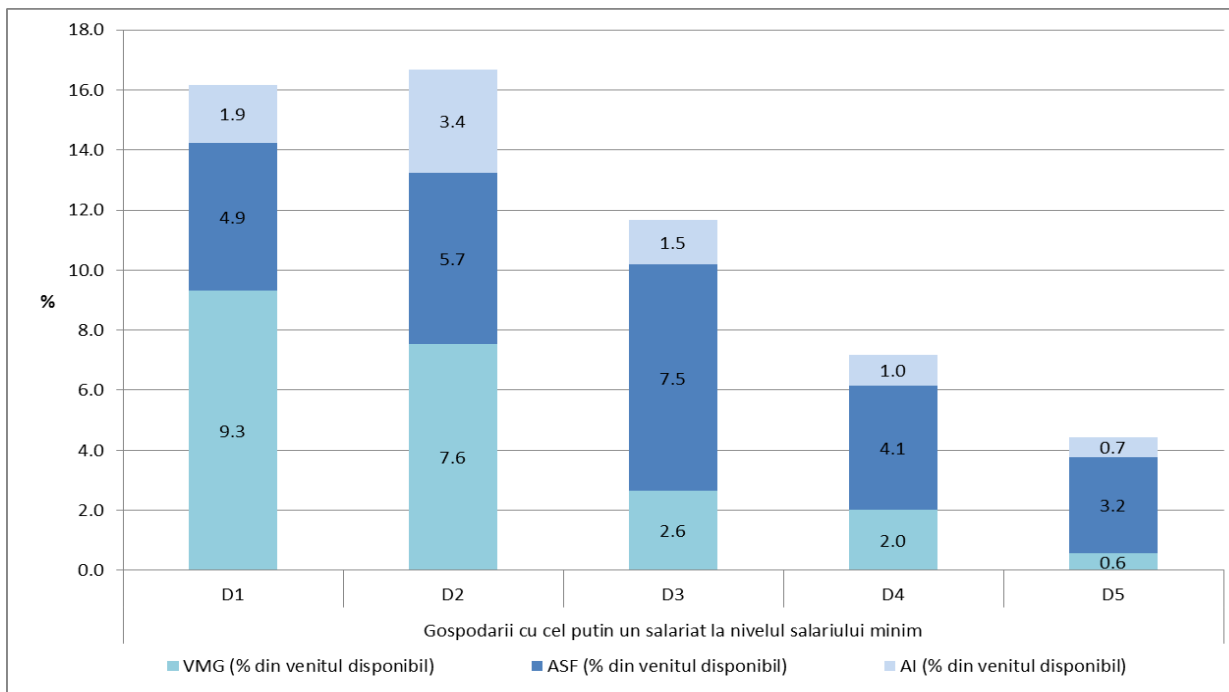
Sursa: prelucrări ale autorilor pe baza datelor EU-SILC și a modelului EUROMOD, ver. G4.3

Nota: Decilele au fost construite după venitul disponibil echivalent al gospodăriilor, scala de echivalență OECD modificată.

- Circa 12% dintre salariați retribuiți la nivelul salariului minim fac parte din gospodării ce beneficiază de VMG, respectiv aproximativ 38% dintre acestea beneficiază de ASF.
- Estimările noastre arată faptul că aproximativ una din zece gospodării beneficiare de VMG din România include în componența ei cel puțin un salariat retribuit la nivelul salariului minim, mai mult, peste un sfert dintre familiile beneficiare de ASF au minim un salariat la nivelul salariului minim.

Analiza salariaților remunerați la salariul minim și a gospodăriilor acestora din punctul de vedere al transferurilor sociale acordate cu testarea veniturilor

Beneficii sociale acordate cu testarea veniturilor, % din venitul disponibil echivalent



Sursa: prelucrări ale autorilor pe baza datelor EU-SILC și a modelului EUROMOD, ver. G4.3

Nota: Decilele au fost construite după venitul disponibil echivalent al gospodăriilor, scala de echivalență OECD modificată.

Estimarea impactului unor scenarii de modificare a nivelului salariului minim asupra situației gospodăriilor cu salariați la nivelul salariului minim, din punctul de vedere al beneficiilor sociale acordate cu testarea veniturilor

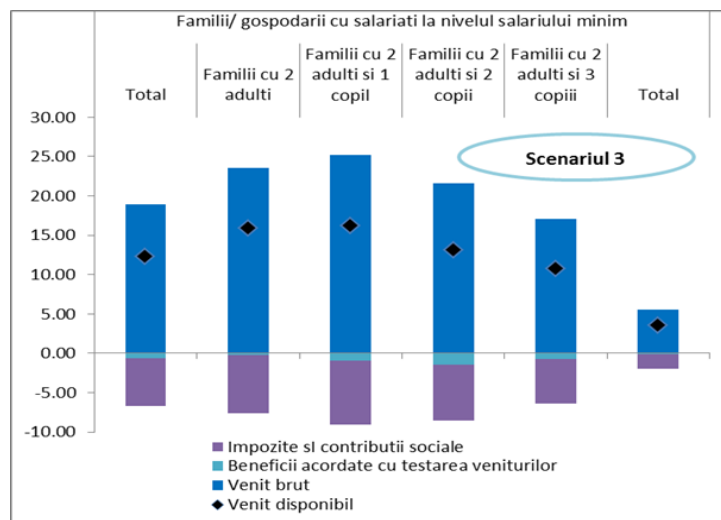
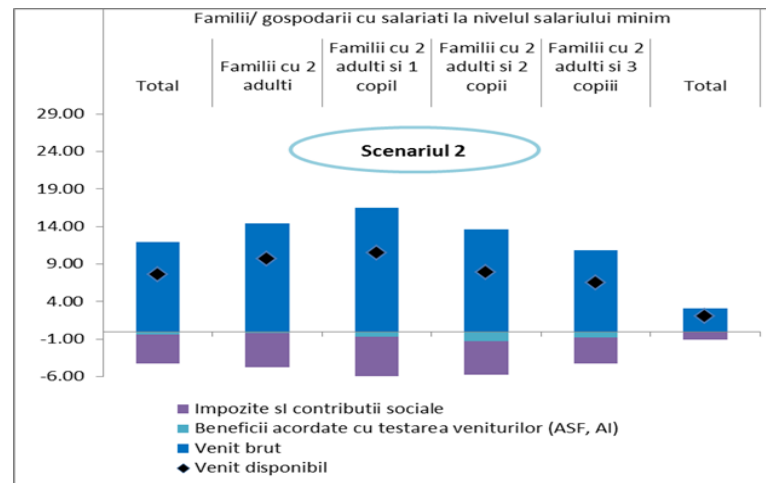
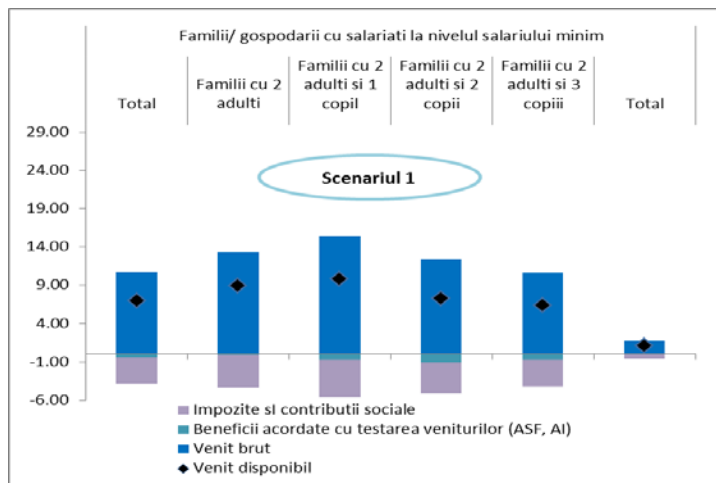
- Pentru gospodăriile aflate în partea inferioară a distribuției veniturilor, creșterea nivelului veniturilor obținute din muncă ar putea să influențeze eligibilitatea acestora pentru beneficiile sociale acordate cu testarea veniturilor.
- Pe de altă parte, în primele trei decile, acolo unde sunt localizați aproape 70% dintre toți beneficiarii de VMG, estimările noastre arată că există un procent de 3.3% salariați la nivelul salariului minim.
- Per total, așa cum s-a menționat anterior, aproximativ 11% dintre beneficiarii de VMG sunt salariați remunerați la nivelul salariului minim și aproximativ 12% dintre salariații remunerați la nivelul salariului minim fac parte din familii beneficiare de VMG.
- În cazul ASF, un sfert dintre beneficiarii de ASF sunt salariați retribuiți la nivelul salariului minim, iar circa 38% dintre salariații remunerați la nivelul salariului minim fac parte din familii beneficiare de ASF.
- În ipotezele celor trei scenarii descrise anterior, au fost estimate modificările venitului disponibil al gospodăriilor, veniturilor obținute din beneficii sociale acordate cu testarea veniturilor, respectiv a sumelor plătite ca și contribuții sociale și impozit pe venitul personal în fiecare scenariu, prin raportare la situația actuală.

Scenariul 1 – creștere cu **10%** a salariului minim, celelalte salarii rămân neschimbate

Scenariul 2 - creștere cu **10%** a salariului minim, **se modifică și celelalte salarii**

Scenariul 3 - creștere cu **20%** a salariului minim, **se modifică și celelalte salarii**

Modificarea venitului gospodăriilor, % din venitul disponibil inițial



Sursa: prelucrări ale autorilor pe baza datelor EU-SILC și a modelului EUROMOD, ver. G4.3

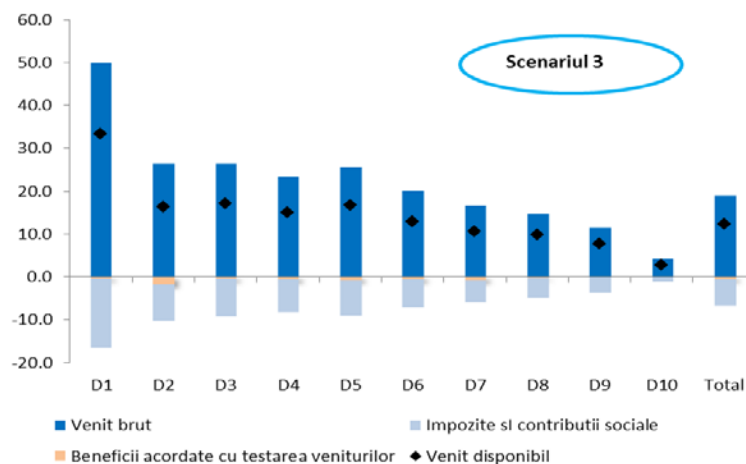
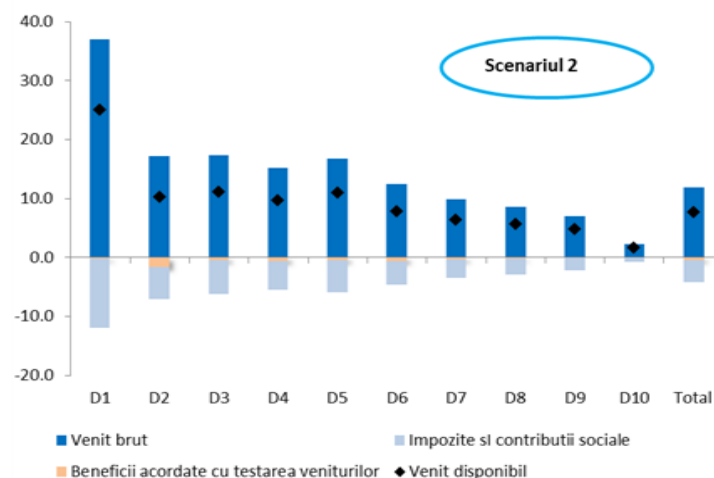
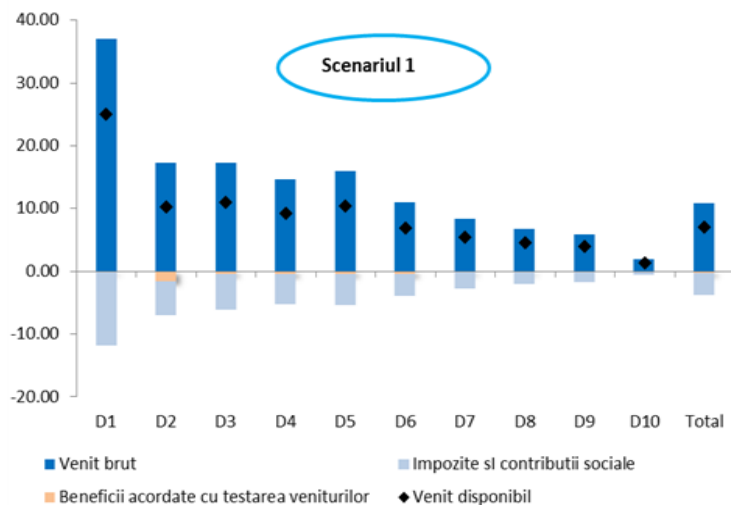
Nota: Decilele au fost construite după venitul disponibil echivalent al gospodăriilor, scala de echivalență OECD modificată.

Scenariul 1 – creștere cu **10%** a salariului minim, celelalte salarii rămân neschimbate

Scenariul 2 - creștere cu **10%** a salariului minim, **se modifică și celelalte salarii**

Scenariul 3 - creștere cu **20%** a salariului minim, **se modifică și celelalte salarii**

Modificarea venitului gospodăriilor, pe decile de venit, % din venitul disponibil inițial



Sursa: prelucrări ale autorilor pe baza datelor EU-SILC și a modelului EUROMOD, ver. G4.3

Nota: Decilele au fost construite după venitul disponibil echivalent al gospodăriilor, scala de echivalență OECD modificată.

Estimarea impactului unor scenarii de modificare a nivelului salariului minim asupra situației gospodăriilor cu salariați la nivelul salariului minim, din punctul de vedere al beneficiilor sociale acordate cu testarea veniturilor

- În ceea ce privește modul în care creșterea salariului minim poate să influențeze eligibilitatea pentru anumite beneficii sociale acordate cu testarea veniturilor, în scenariile propuse de noi, **se constată faptul că nu este afectată în nici un fel eligibilitatea pentru VMG sau ASF.**
- Mai mult, **nici sumele primite sub forma de VMG nu sunt influențate de creșterile propuse pentru salariul minim**, în principal ca urmare a faptului că gospodăriile beneficiare de VMG în care există salariați la nivelul salariului minim sunt într-o majoritate covârșitoare gospodării cu cinci membri sau mai mulți cu o singură sursă de salariu (peste 70%). Astfel că o creștere cu 10% sau chiar cu 20% a unui singur salariu dintr-o gospodărie foarte numeroasă nu modifică într-o măsură sesizabilă în medie sumele obținute sub formă de VMG.
- În ceea ce privește beneficiarii de ASF care sunt și salariați la nivelul salariului minim (un sfert dintre beneficiarii de ASF sunt salariați la salariul minim), aceștia sunt afectați de modificarea salariului minim prin **ușoara scădere a cuantumului beneficiului social primit** (prin depășirea pragului inferior de testare a eligibilității veniturilor și încadrarea la pragul superior, acolo unde nivelul beneficiului este mai mic).
- Per ansamblu, în ciuda influenței negative din partea beneficiilor sociale, respectiv a impozitului și contribuțiilor sociale, **venitul disponibil al gospodăriilor cu salariați la salariul minim crește ca efect al creșterii salariului minim.** Aceste rezultate sunt valabile în scenariile propuse și cu limitele asumate descrise în secțiunea de metodologie.

Concluzii

- Din analiza pe tipuri de gospodării, se constată faptul că în 13.5% din gospodăriile din România există salarii remunerați la salariu minim. În plus, se remarcă tendința că odată cu creșterea numărului de salarii per gospodărie, crește și ponderea celor retribuiți cu salariu minim.
- Majorările salariului minim pot avea efecte pozitive în sensul diminuării ratei șomeriei relative în rândul salariilor remunerați la salariu minim, a șomeriei în muncă, respectiv a șomeriei relative per total populație.
- Aproximativ una din zece gospodării beneficiare de VMG din România include în componența ei cel puțin un salariat retribuit la nivelul salariului minim, mai mult, peste un sfert dintre familiile beneficiare de ASF au minim un salariat la nivelul salariului minim. Per total, circa 12% dintre salariați retribuiți la nivelul salariului minim fac parte din gospodării ce beneficiază de VMG, respectiv aproximativ 38% dintre acestea beneficiază de ASF.
- Observăm că în toate cele trei scenarii propuse, creșterea salariului minim contribuie la îmbunătățirea nivelului de trai al familiilor din care fac parte salariații ce sunt retribuiți la salariul minim, în ciuda faptului că se observă o ușoară reducere a beneficiilor acordate cu testarea veniturilor în cazul acestora.
- Nu au fost luate în calcul modificări de comportament pe piața muncii, deși creșterea salariului minim ar putea, în anumite condiții, să genereze pierderea locului de muncă pentru anumiți salariați.

Vă mulțumesc!